



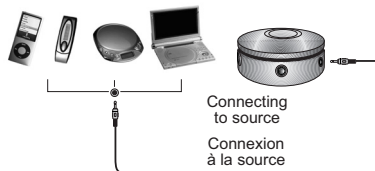
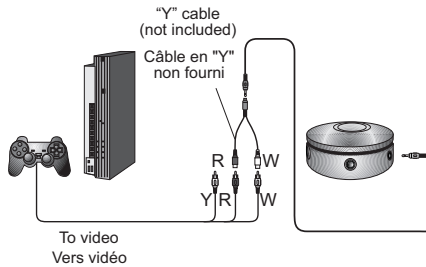
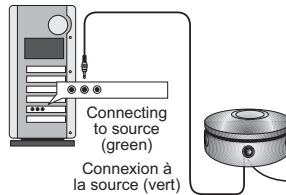
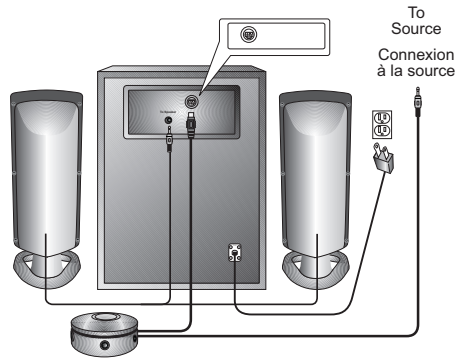
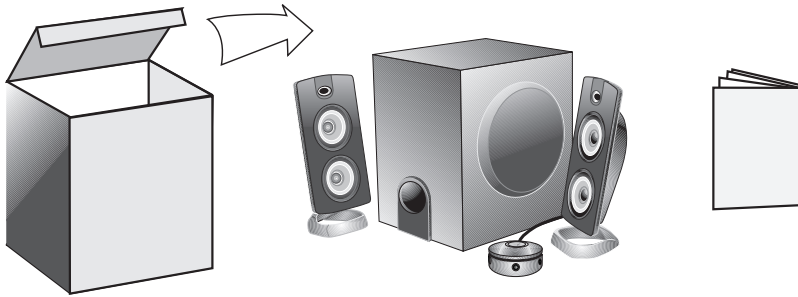
Amplified Speaker System

Owners guide
CA-3602



3 Piece System
2.1

performance



**WARNING:**

To reduce the risk of fire or electric shock, do not expose this appliance to rain or moisture.

CAUTION:

Use of controls or adjustments or performance of procedures other than those specified may result in hazardous radiation exposure.



CAUTION - TO REDUCE THE RISK OF ELECTRIC SHOCK, DO NOT REMOVE COVER (OR BACK). NO USER-SERVICING TO QUALIFIED SERVICE PERSONNEL.



The lightning flash with arrowhead symbol, within an equilateral triangle, is intended to alert the user to presence of uninsulated "dangerous voltage" within the product's enclosure that may be of sufficient magnitude to constitute a risk of electric shock to persons.



The exclamation point within an equilateral triangle is intended to alert the user to the presence of important operating and maintenance (servicing) instructions in the literature accompanying the appliance.

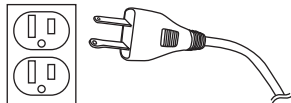
IMPORTANT SAFETY INSTRUCTIONS

CAUTION:

TO PREVENT ELECTRIC SHOCK, MATCH WIDE BLADE OF PLUG TO WIDE SLOT, FULLY INSERT.

ATTENTION:

POUR ÉVITER LES CHOC ÉLECTRIQUES, INTRODUIRE LA LAME LA PLUS LARGE DE LA FICHE DANS LA BORNE CORRESPONDANTE DE LA PRISES ET POUSSER JUSQU'AU FOND.



1. Read Instructions - All the safety and operating instruction should be read before the product is operated.
2. Retain Instructions - The safety and operating instruction should be retained for future reference.
3. Heed Warnings - All warning on the product and in the operating instructions should be adhered to.
4. Follow instructions - All operating and use instructions should be followed.
5. Cleaning - Unplug this product from the wall outlet before cleaning. Do not use liquid cleaners or aerosol cleaners. Use a dry cloth for cleaning.
6. Attachments - Do not use attachments not recommended by the product manufacturer as they may cause hazards.
7. Water and Moisture - Do not use this product near water - for example, near a bath tub, wash bowl, kitchen sink, or laundry tub; in a wet basement, or near a swimming pool, and the like.

8. Accessories - Do not place this product on an unstable cart, stand tripod, bracket, or table. The product may fall, causing serious injury to a child or adult, and serious damage to the product. Use only with a cart, stand, tripod, bracket, or table recommended by the manufacturer, or sold with the product. Any mounting of the product should follow the manufacturer's instructions, and should use a mounting accessory recommended by the manufacturer.
9. A product and cart combination should be moved with care. Quick stops, excessive force, and uneven surfaces may cause the appliance and cart combination to overturn.
10. Ventilation - Slots and openings in the cabinet are provided for ventilation and to ensure reliable operation of the product and to protect it from overheating, and these openings must not be blocked or covered. The openings should never be blocked by placing the product on a bed, sofa, rug, or other similar surface. This product should not be placed in a built-in installation such as a bookcase or rack unless proper ventilation is provided or the manufacturer's instruction have been adhered to.
11. Power Sources - This product should be operated only from the type of power source indicated on the marking label. If you are not sure of the type of power supply to your home, consult your product dealer or local power company. For products intended to operate from battery power, or other sources, refer to the operating instruction.
12. Grounding or Polarization - This product may be equipped with a polarized alternating-current line plug (a plug having one blade wider than the other). This plug will fit into the power outlet only one way. This is a safety feature. If you are unable to insert the plug fully into the outlet, try reversing the plug. If the plug should still fail to fit, contact your electrician to replace your obsolete outlet. Do not defeat the safety purpose of the polarizes plug.





13. Power-Cord Protection - Power supply cords should be routed so that they are not likely to be walked on or pinched by items placed upon or against them, paying particular attention to cords at plugs, convenience receptacles, and point where they exit from the product.
14. Protective Attachment Plug - The product is equipped with an attachment plug having overload protection. This is a safety feature. See Instruction Manual for replacement or resetting of protective device. If replacement of the plug is required, be sure the service technician has used a replacement plug specified by the manufacturer that has the same overload protection as the original plug.
15. Lightning - For added protection for this product during a lightning storm, or when it is left unattended and unused for long periods of time, unplug it from the wall outlet and disconnect the antenna or cable system. This will prevent damage to the product due to lightning and power-line surges.
16. Power Lines - An outside antenna system should not be located in the vicinity of overhead power lines or other electric light or power circuits, or where it can fall into such power lines or circuits. When installing an outside antenna system, extreme care should be taken to keep from touching such power lines or circuits as contact with them might be fatal.
17. Overloading - Do not overload wall outlets, extension cords, or integral convenience receptacles as this can result in a risk of fire or electric shock.
18. Object and Liquid Entry - Never push objects of any kind into this product through openings as they may touch dangerous voltage points or short-out parts that could result in a fire or electric shock. Never spill liquid of any kind on the product.
19. Servicing - Do not attempt to service this product yourself as opening or removing covers may expose you to dangerous voltage or other hazards. Refer all servicing to qualified service personnel.
20. Damage Requiring Service - Unplug this product from the wall outlet and refer servicing to qualified service personnel under the following conditions:
 - a) When the power-supply cord or plug is damaged,
 - b) If liquid has been spilled, or objects have fallen into the product,
 - c) If the product has been exposed to rain or water,
 - d) If the product does not operate normally by following the operating instructions. Adjust only those controls that are covered by the operating instructions as an improper adjustment of other controls may result in damage and will often require extensive work by a qualified technician to restore the product to its normal operation.
 - e) If the product has been dropped or damaged in any way, and
 - f) When the product exhibits a distinct change in performance - this indicates a need for service.
21. Replacement Parts - When replacement parts are required, be sure the service technician has used replacement parts specified by the manufacturer or have the same characteristics as the original part. Unauthorized substitutions may result in fire, electric shock, or other hazards.
22. Safety Check - Upon completion of any service or repairs to this product, ask the service technician to perform safety checks to determine that the product is in proper operating condition.
23. Wall or Ceiling Mounting - The product should be mounted to a wall or ceiling only as recommended by the manufacturer.
24. Heat - The product should be situated away from heat sources such as radiators, heat registers, stoves, or other products (including amplifiers) that produce heat.



CA-3602

Three-Piece Audio System

INTRODUCTION

Welcome to the Cyber Acoustics CA-3602 speaker system.

This three-piece system is designed to deliver superior audio performance to computers, iPod®, MP3 players, DVD players, and other portable audio devices. The system offers high efficient, long excursion drivers combined with a low distortion, high powered amplifier that provides deep base with clarity and greater dynamic range.

BOX CONTENTS

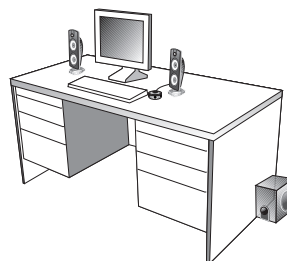
- Two Satellite Speakers
- One Subwoofer
- Wired Remote
- Cable
- MP3 Cradle
- Owner's Guide with connection diagram

CAUTION

- **Read Instructions Carefully** – All safety and operating instructions should be read before this device is operated.
- **Power Supply** – Do not plug power supply in until all connections are made.
- **Power Sources** – Use only the AC power cord supplied with these speakers. Cyber Acoustics will not be held responsible for damage caused by another power supply.
- **Heat** – Keep speakers out of extreme heat, and away from sources producing extreme heat, such as, space heaters, radiators, stoves, and other devices emitting heat.
- **Water and Moisture** – Keep speakers out of the rain and humid conditions to avoid electric shock. Keep speakers away from water, such as, sinks, bathtubs, swimming pools, washing machines, tubs of water, etc. in order to avoid electric shock. Keep water from dripping on the device, do not put objects containing water, such as vases on top of the device, and do not put the device near standing water.
- **Cleaning** – Use a dry cloth for cleaning. Do not wipe any part of the system with cleaning solvents, such as, furniture wax, bleach, benzene, or ammonia.

SPEAKER PREPARATION

- **Subwoofer** – Place on the floor, near a wall, for optimum performance.
- **Satellite Speakers** – Usually are placed on opposite sides of the listening device. As far apart as possible is usually best. An example would be listening to the speakers using a computer: Place the left satellite speaker on the far left corner of the desk. Place the right satellite speaker on the far right corner of the desk.

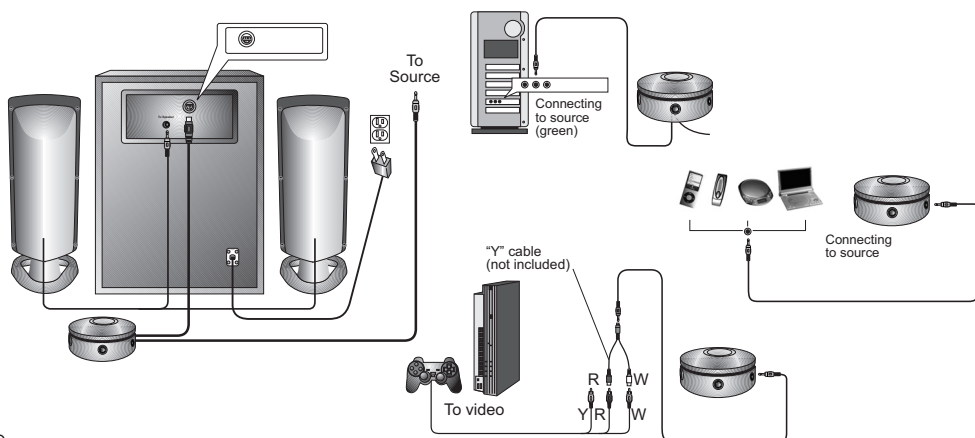




SPEAKER CONNECTION

There are a variety of devices these speakers can connect to, such as, CD players, iPod, DVD players, MP3 players and portable audio devices. Please read the step by step instructions along with the diagrams provided to identify which diagram most closely matches your source.

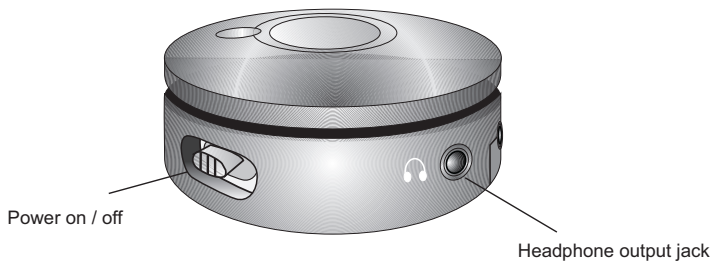
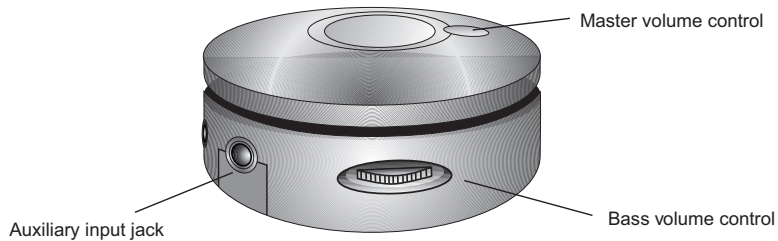
- **Desktop Computers –**
 - Take the cable with the green plug and plug this into the green output / source jack in the back or front of the computer tower, also referred to as the sound/audio out jack.
 - Take the gray plug to "To Speaker" jack on back of subwoofer
 - Take the red plug and plug this into the DIN jack on the back of subwoofer.
 - Take the AC power cord and plug into wall socket or power strip.
- **CD player, DVD player, MP3 player –**
 - Take the cable with the green plug and plug this into the green output / source jack of the audio device.
 - Take the gray plug to "To Speaker" jack on back of subwoofer
 - Take the red plug and plug this into the DIN jack on the back of subwoofer.
 - Take the AC power cord and plug into wall socket or power strip.
- **Gaming System –**
 - A Console Gaming Adapter, also known as, a "Y" adapter, has dual-RCA outputs and is needed to connect these speakers to a gaming system. The adapter is sold separately.
 - Turn off the power to your gaming system.
 - Take the end of the "Y" adapter with the dual-RCA outputs, one red, one white. Plug these outputs into the matching red and white RCA jacks on the gaming system.
 - Take the green stereo jack at the other end of the "Y" adapter and plug that into the cable with the green plug.
 - Take the gray plug to "To Speaker" jack on back of subwoofer.
 - Take the red plug and plug this into the DIN jack on the back of subwoofer.





CONTROLS & FEATURES

- **Power** – The on/off button is on the wired remote. Slide to turn the speaker on or off.
- **Master Volume Control** – This control is on the wired remote and is indicated by the word "MAX" "MIN". Rotate clockwise to turn volume up or counter-clockwise to turn volume down.
- **Bass Volume Control** – This control is on the wired remote and is indicated by the word "Bass Vol". Rotate clockwise to turn volume up or counter-clockwise to turn volume down.
- **Headphone Output Jack** – Connect your favorite headphones to this jack and they will mute the speaker system automatically. The master volume control can then be used to turn up or down the volume to your headphones.
- **Auxiliary Input Connection** – The auxiliary input jack allows connection of a second source. An example of this would be your speakers are connected to your computer, so the second 3.5mm input jack on the side of the speaker allows you to quickly connect an MP3 player and will override your computer source connection while it's plugged in.





TROUBLE SHOOTING

Symptom	Solution
Speaker System Will Not Power On.	Power button is not turned on. Press in and check for blue LED indicator light to come on.
	Verify the AC power cord is plugged into the wall outlet
	Check if the wall outlet or power strip you are using is actually getting power.
Speaker Does Not Produce Sound.	Verify the speaker is getting power. Check above steps.
	Make sure the volume is turned up to audible listening level.
	Verify that all cables are plugged into the correct jacks.
	Many times users believe the speakers are not working, when in fact they are having trouble with the sound source. The most common problem when connecting to a computer sound card is the connections are incorrect. Make sure you are connected to the audio output jack from your computer sound card. Many times it has a green color to it. Also, make sure your media device or CD/DVD device is playing and the volume settings are turned up and not muted.
Sound Is Distorted.	If you still have problems, disconnect the speaker source cable from your computer and connect to a MP3, CD player, or anything else with a 3.5mm headphone jack. If your speakers work on this other source, you know the speakers are okay and the problem lies with your computer or the connections.
	Turn the volume down $\frac{1}{4}$ to $\frac{1}{2}$ levels. If this does not work, also check the computer operating system volume level and decrease it if necessary.
	Adjust the computer's master volume control by balancing the volume until it's centered, then adjust the volume levels on the speakers.

If you have questions or need assistance with your speakers, please call or consult our website for further troubleshooting tips.

Telephone
(USA) 360 823 4100
Website www.cyberacoustics.com

iPod is a trademark of Apple Inc., registered in the U.S. and other countries.



CA-3602

Système audio à 3 enceintes

INTRODUCTION

Bienvenue au système d'enceintes Cyber Acoustics CA-3602.

Ce système à trois enceintes est conçu pour assurer une performance audio de qualité supérieure, en association avec un ordinateur, iPod®, lecteur MP3 ou DVD, ou tout autre source audio portable. Le système comporte des haut-parleurs à haute excursion et à haut rendement, associés à un amplificateur puissant à faible distorsion pour des graves sonores et claires et une plage dynamique plus étendue.

CONTENU DE L'EMBALLAGE

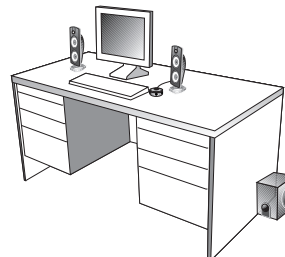
- Deux enceintes
- Un subwoofer
- Extérieur de câble
- Câble
- Support MP3
- Adaptateur AC
- Guide de l'utilisateur avec schéma de branchement

ATTENTION

- **Lisez attentivement les instructions** – Lisez toutes les consignes de sécurité et instructions avant d'utiliser cet appareil.
- **Branchement secteur** – Effectuez tous les branchements avant de brancher sur le secteur.
- **Alimentation** – Utilisez uniquement l'adaptateur AC fourni avec ces enceintes. Cyber Acoustics ne pourra être tenu responsables des dommages dus à l'utilisation d'une autre source d'alimentation quelconque.
- **Chaleur** – Ne pas exposer les enceintes aux extrêmes de chaleur, ni aux sources de chaleur extrême telles que, radiateurs rayonnants ou soufflants, cuisinières et autres appareils émetteurs de chaleur.
- **Eau et humidité** – Pour éviter tout risque d'électrisation, ne pas exposer les enceintes à la pluie ou à un environnement humide. Pour éviter tout risque d'électrisation, tenez les enceintes à l'écart des récipients contenant de l'eau, tels qu'éviers, baignoires, piscines, machines à laver, bassines etc. Ne pas laisser l'eau goutter sur l'appareil; ne pas placer un récipient contenant de l'eau, tel qu'un vase, sur l'appareil et ne pas placer l'appareil à proximité d'un volume d'eau.
- **Nettoyage** – Nettoyez l'appareil à l'aide d'un chiffon doux sec. Ne pas nettoyer une partie quelconque du système avec un solvant, tel que la cire pour meubles, l'eau de javel, le benzène ou l'ammoniac.

POSITIONNEMENT DES ENCEINTES

- **Subwoofer** – Pour une performance optimale, placez le subwoofer par terre, près d'un mur.
- **Enceintes satellites** – Pour une écoute optimale, les enceintes satellites doivent être placées de part et d'autre de la source audio, aussi loin que possible l'une de l'autre. Par exemple, lors du branchement sur un ordinateur, placez l'enceinte gauche dans l'angle à l'extrémité gauche du bureau et l'enceinte droite dans l'angle à l'extrémité droite du bureau.





BRANCHEMENT DES ENCEINTES

Les enceintes peuvent être connectées à un grand nombre de sources audio, telles que lecteurs CD, iPods, lecteurs DVD, lecteurs MP3 et sources audio portables. Référez-vous aux instructions montrant les étapes de connexion et le schéma qui se rapporte à votre installation.

• Ordinateur de bureau –

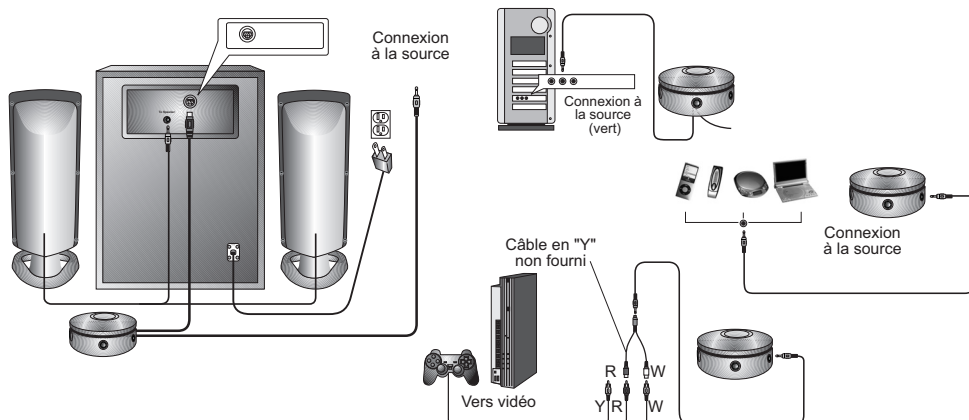
- Fiche verte vers sortie source audio
- Fiche grise à la prise Vers Enceinte Gauche (To Speaker) située à l'arrière de l'enceinte subwoofer
- Branchez le câble sortant et muni d'une fiche rouge, sur la prise DIN à l'arrière du subwoofer.
- Branchez le cordon d'alimentation AC sur une prise murale ou sur un bloc multiprise.

• Lecteur CD, DVD ou MP3 –

- Fiche verte vers sortie source audio
- Fiche grise à la prise Vers Enceinte Gauche (To Speaker) située à l'arrière de l'enceinte subwoofer
- Branchez le câble sortant et muni d'une fiche rouge, sur la prise DIN à l'arrière du subwoofer.
- Branchez le cordon d'alimentation AC sur une prise murale ou sur un bloc multiprise.

• Jeux vidéo –

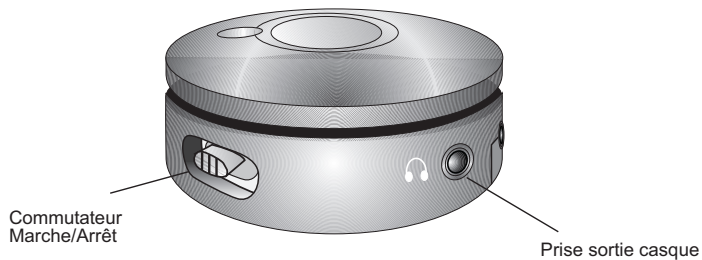
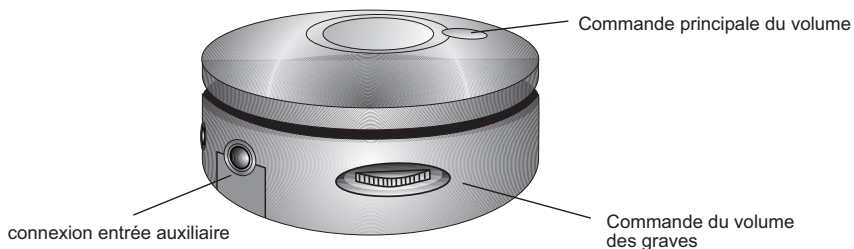
- Pour le branchement de ces enceintes à une console de jeux, un adaptateur de console vidéo (ou adaptateur en "Y") disposant de deux sorties RCA est nécessaire. L'adaptateur est vendu séparément.
- Mettez votre console de jeux hors tension.
- Prenez l'extrémité de l'adaptateur "Y" munie des deux sorties RCA, l'une rouge, l'autre blanche, puis branchez ces fiches sur les prises RCA correspondantes de la console.
- Fiche verte vers sortie source audio
- Fiche grise à la prise Vers Enceinte Gauche (To Speaker) située à l'arrière de l'enceinte subwoofer
- Branchez le câble sortant et muni d'une fiche rouge, sur la prise DIN à l'arrière du subwoofer.





COMMANDES & FONCTIONNALITÉS

- **Marche/arrêt** – Le commutateur Marche/Arrêt se trouve sur la télécommande à fil. Déplacez l'interrupteur pour allumer ou éteindre l'enceinte.
- **Commande principale du volume** – Cette commande située sur la télécommande à fil est marquée "MAX""MIN". Tournez vers vous haut pour augmenter le volume ou éloigné de vous pour le diminuer.
- **Commande du volume des graves** – Cette commande située sur la télécommande à fil est marquée "Bass vol". Tournez vers vous haut pour augmenter le volume ou éloigné de vous pour le diminuer.
- **Prise sortie casque** – Lorsque vous branchez votre casque sur cette prise, le son des enceintes est coupé automatiquement. Commandez alors le volume du casque avec la commande principale.
- **Connexion entrée auxiliaire** – vos enceintes sont connectées à votre ordinateur la deuxième prise 3,5 mm sur le côté de l'enceinte permet le branchement rapide d'un lecteur MP3; celui-ci devient alors la source prioritaire tant qu'il reste branché.





DÉPISTAGE DES PANNES

Symptôme	Solution
Le système ne s'allume pas	L'appareil n'est pas sous tension. Appuyez sur le bouton marche/arrêt et vérifiez l'allumage du voyant LED bleu.
	Vérifiez que l'adaptateur AC est branché sur la prise murale.
	Vérifiez que la prise murale ou le bloc multiprises est bien sous tension.
L'enceinte n'émet aucun son	Vérifiez que l'enceinte est sous tension. Voir les étapes ci-dessus.
	Ajustez le volume à un niveau d'écoute normal.
	Vérifiez que les fiches sont branchées sur les bonnes prises.
	Souvent, la panne constatée est due à un problème au niveau de la source audio. Dans le cas d'un ordinateur, le problème le plus courant est un branchement incorrect à la carte son. Vérifiez que vous avez bien branché le câble sur la sortie audio de la carte son. La prise est souvent marquée en vert. Vérifiez également que votre source audio ou lecteur CD/DVD est en lecture et que le son est réglé à un niveau d'écoute et non coupé.
	Si le problème persiste, débranchez la source audio, puis branchez à la place une autre source, telle qu'un lecteur MP3 ou CD, ou tout autre appareil muni d'une prise casque 3,5 mm. Si vos enceintes marchent avec cette nouvelle source, l'origine du problème est l'ordinateur ou les branchements, et non les enceintes.
Le son est déformé	Réglez le niveau du volume entre $\frac{1}{4}$ et $\frac{1}{2}$. Si cela ne résout pas le problème, vérifiez le niveau du volume de l'ordinateur et baissez celui-ci si nécessaire.
	Réglez la commande principale du volume au milieu, puis ajustez le volume sur les commandes des enceintes.

Si vous avez des questions concernant vos enceintes, ou si vous avez besoin d'assistance, veuillez nous appeler, ou bien consultez notre site web pour avoir d'autres astuces de dépiستage.

Téléphone :
 (USA) 360 823 4100
 Site web : www.cyberacoustics.com

iPod est une marque de Apple Inc., déposée aux États-Unis et dans d'autres pays.



CA-3602

Sistema de audio de tres componentes

INTRODUCCIÓN

Bienvenidos al sistema de altavoces CA-3602 de Cyber Acoustics.

Este sistema de tres componentes ha sido diseñado para brindar un desempeño de audio superior en ordenadores, iPod®, reproductores de MP3, reproductores de DVD, y otros dispositivos de audio portátiles. El sistema ofrece controladores muy eficientes de alta excursión combinados con amplificadores de baja distorsión y gran potencia que proporcionan una base profunda con claridad y un rango de mayor dinámica.

CONTENIDO DE LA CAJA

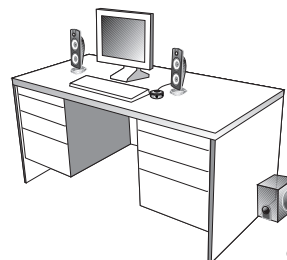
- Dos altavoces
- Un subwoofer
- Telecontrol atado con alambre
- Cable
- Soporte para MP3
- Adaptador de corriente
- Guía del Propietario con diagramas de conexión

PRECAUCIÓN

- **Lea las instrucciones atentamente** – Debe leer todas las instrucciones de seguridad y de operación antes de hacer funcionar este equipo.
- **Alimentación de corriente:** No enchufe el equipo hasta que haya realizado todas las conexiones.
- **Fuentes de alimentación** – Utilice solamente el adaptador de corriente que viene incluido con estos altavoces. Cyber Acoustics no se hará responsable por los daños causados por una alimentación de corriente distinta.
- **Calor** – Mantenga los altavoces lejos del calor intenso y lejos de fuentes que produzcan calor extremo como por ejemplo, calefactores, radiadores, hornos y otros dispositivos que emitan calor.
- **Agua y humedad** – Mantenga los altavoces fuera de la lluvia y la humedad para evitar una descarga eléctrica. Mantenga los altavoces lejos del agua, como por ejemplo lavabos, tinas, piscinas, máquinas lavadoras, cubos de agua, etc. para evitar una descarga eléctrica. Evite que el agua se vierta sobre el equipo; no coloque sobre el equipo objetos que contengan agua, como por ejemplo floreros, y no coloque el equipo cerca del agua estancada.
- **Limpieza** – Utilice un paño seco para limpiar. No limpie ninguna parte del sistema con solventes limpiadores, tales como cera para muebles, blanqueadores, bencina o amoníaco.

PREPARACION DE LOS ALTAVOCES

- **Subwoofer** – Colóquelo sobre el piso, cerca de una pared, para lograr un desempeño óptimo.
- **Altavoces satelitales** – Habitualmente, los sistemas de altavoces de 2 componentes se colocan en los lados opuestos del equipo de audio, tan alejados como sea posible. Por ejemplo, si utiliza los altavoces con un ordenador de escritorio: coloque el altavoz satelital izquierdo en el extremo izquierdo de su escritorio y el altavoz satelital derecho en el extremo derecho de su escritorio.

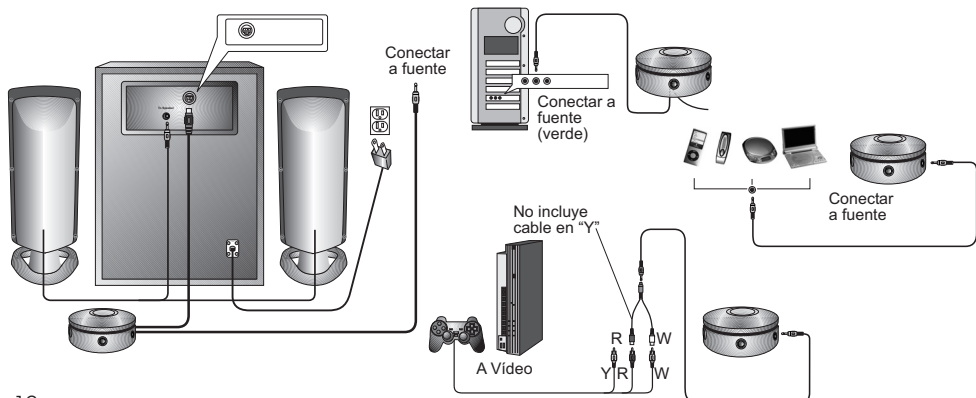




CONEXIÓN DEL ALTAVOZ

Estos altavoces pueden conectarse a una variedad de equipos de audio tales como reproductores de CD, iPod, reproductores de DVD, reproductores de MP3 y equipos de audio portátiles. Lea las instrucciones paso a paso junto con los diagramas que se incluyen para identificar el diagrama que coincida con mayor exactitud con su fuente.

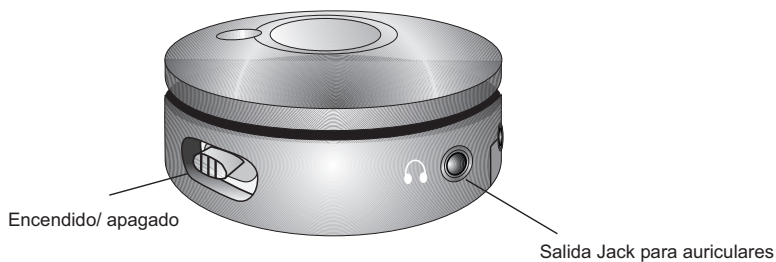
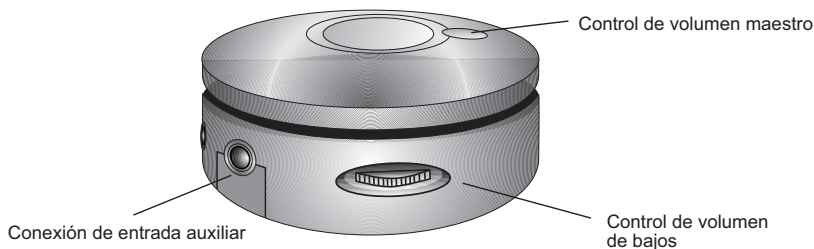
- **Ordenadores de escritorio –**
 - El enchufe verde a la salida de la fuente de audio
 - El enchufe gris al jack de "To Speaker" en la parte trasera del subwoofer
 - Tome el conector rojo y conéctelo al conector DIN en la parte trasera del subwoofer.
 - Tome el cable de corriente y conéctelo al tomacorriente de pared o a un tomacorriente múltiple.
- **Reproductores de CD, DVD o MP3 –**
 - El enchufe verde a la salida de la fuente de audio
 - El enchufe gris al jack de "To Speaker" en la parte trasera del subwoofer
 - Tome el conector rojo y conéctelo al conector DIN en la parte trasera del subwoofer.
 - Tome el cable de corriente y conéctelo al tomacorriente de pared o a un tomacorriente múltiple.
- **Sistema de juegos –**
 - Se necesita un adaptador de consola para juegos, conocido también como adaptador "Y", con salidas duales RCA, para conectar estos altavoces al sistema de juegos. El adaptador se vende en forma separada.
 - Apague la corriente del sistema de juegos.
 - Tome el extremo del adaptador "Y" con salidas duales RCA, una roja y una blanca. Conecte estas salidas en los conectores RCA que coincidan con los colores rojo y blanco del sistema de juegos.
 - El enchufe verde a la salida de la fuente de audio
 - El enchufe gris al jack de "To Speaker" en la parte trasera del subwoofer
 - Tome el conector rojo y conéctelo al conector DIN en la parte trasera del subwoofer.





CONTROLES Y FUNCIONES

- **Energía** – El botón de encendido/apagado está en el remoto cableado. Deslice para ligar o desligar o atfifalante.
- **Control de volumen maestro** – Este control está en el remoto cableado y está indicado por las palabras "MAX" "MIN". Hágalo girar en el sentido de las agujas del reloj para subir el volumen o en contra de las agujas del reloj para bajar el volumen.
- **Control de volumen de bajos** – Este control funciona de manera similar al control de volumen maestro. Haga girar el control para subir o bajar los bajos según sus preferencias.
- **Salida Jack para auriculares** – Conecte sus auriculares favoritos a esta entrada y el sistema de altavoces se silenciarán inmediatamente. El control de volumen maestro puede entonces ser utilizado para subir o bajar el volumen de sus auriculares.
- **Conexión de entrada auxiliar** – La entrada auxiliar le permite conectar una segunda fuente. Por ejemplo, si sus altavoces están conectados al ordenador, la segunda salida de 3,5mm al costado del altavoz le permite conectar rápidamente un reproductor de MP3 y anular la conexión fuente de su ordenador mientras esté conectado.





SOLUCIÓN DE PROBLEMAS

Síntoma	Solución
El sistema de altavoces no enciende.	El botón de energía no está encendido. Presione y verifique si el indicador LED de color azul está encendido.
	Verifique si el adaptador de corriente está conectado al tomacorriente de pared.
	Controle si el tomacorriente de pared o el tomacorriente múltiple que utiliza está recibiendo corriente.
El altavoz no emite ningún sonido.	Verifique si el altavoz está recibiendo corriente. Controle los pasos anteriores.
	Asegúrese de que el volumen esté subido a un nivel audible.
	Verifique si todos los cables están conectados en las entradas correctas.
	Por lo general, los usuarios creen que los altavoces no funcionan, cuando en realidad tienen problemas con la fuente de audio. El problema más común al conectar a una tarjeta de audio, es que las conexiones son incorrectas. Asegúrese de estar conectado a la salida de audio desde la tarjeta de audio de su ordenador. A menudo, están identificados con color verde. También, asegúrese de que su dispositivo de medios o dispositivo de CD/DVD esté funcionando y que la configuración del volumen esté activada y no en modo silencio.
	Si aún tiene problemas, desconecte el cable de sus altavoces de su ordenador y conéctelo a un reproductor MP3 o CD, o cualquier otro con entrada para auriculares de 3,5mm. Si sus altavoces funcionan en esta otra fuente, sabrá que están en perfectas condiciones y que el problema radica en su ordenador o en las conexiones.
El sonido está distorsionado.	Baje el volumen $\frac{1}{4}$ a $\frac{1}{2}$ nivel. Si esto no resulta, verifique también el nivel de volumen en el sistema operativo de su ordenador y bájelo si fuera necesario.
	Ajuste el control de volumen maestro de su ordenador balanceando el volumen hasta que quede centrado. Luego ajuste los niveles de volumen de los altavoces.

Si tiene preguntas o necesita asistencia con sus altavoces, llámenos o consulte nuestro sitio Web para obtener más consejos para la solución de problemas.

Teléfono:
(USA) 360 823 4100
Sitio Web: www.cyberacoustics.com

iPod es una marca comercial de Apple Inc., registrada en Estados Unidos y otros países.



Amplified Speaker System

